

Mondstuk van die Suid-Afrikaanse aartappelbedryf • Mouthpiece of the South African potato industry

CHIPS

VOL 35 NO 05 • SEPTEMBER / OCTOBER 2021

**MANAGING CRISES THROUGH
PUBLIC RELATIONS:
LAPSE IN ANTI-DUMPING DUTIES**

Empangeni farmers get
the know-how

Span weerdata in vir
besproeiingskedulering

**SANDVELD-KULTIVARPROEF
ONDER BESPROEING OP
AURORA IN 2020/2021**

Kultivars wat op
varsproduktemarkte presteer

Kultivars wat die afgelope tyd op varsproduktemarkte presteer

Deur Jano Bezuidenhout en FP Coetzee

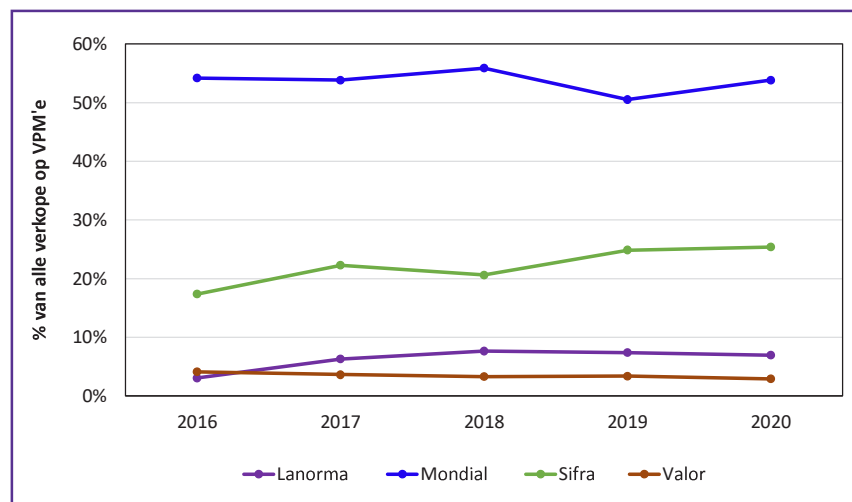
Een van die belangrikste besluite wat 'n aartappelprodusent moet maak, is die tipe kultivar om te plant. Hierdie besluit word deur verskeie faktore beïnvloed, waaronder kultivareienskappe, klimaat, produksiegebied, verbruikersvoorkeure, insetkoste en so meer. Baie van hierdie kultivareienskappe word deur die kultivarproewe wat deur Aartappel SA (ASA) se navorsingsafdeling gedoen word, geïllustreer. In hierdie artikel word gekyk na hoe sekere kultivars op varsproduktemarkte (VPM'e) presteer. Die afgelope paar jaar domineer Mondial-verkope op VPM'e. Mondial is verantwoordelik vir ongeveer 55% van alle aartappels wat op VPM'e verkoop word.

Tendense van die hoof kultivars

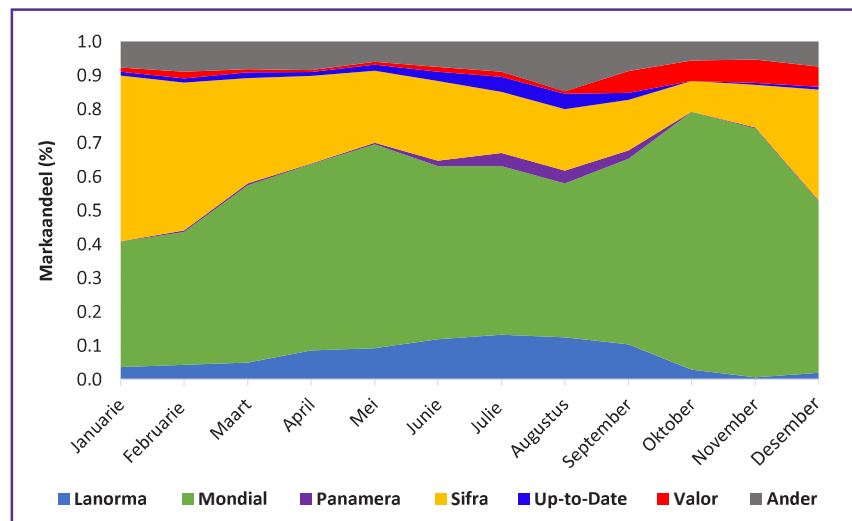
In *Figuur 1* word die top vier kultivars van die laaste vyf jaar uitgebeeld. Uit hierdie vier kultivars, is Sifra die enigste wat 'n opwaartse tendens oor tyd toon, terwyl die ander drie sywaartse of effens afwaartse tendense toon. Mondial het die afgelope jaar weer 'n opwaartse tendens getoon.

Mondial en Sifra het regdeur die jaar 'n gemiddelde marktaandeel van onderskeidelik 54 en 25% op VPM'e gehad (*Figuur 2*). Lanorma, die derde grootste kultivar op VPM'e, se marktaandeel begin in Januarie toeneem, tot en met September, vanwaar dit geleidelik

Figuur 1: Die top vier kultivars gebaseer op die persentasie verkope op VPM'e sedert 2016.

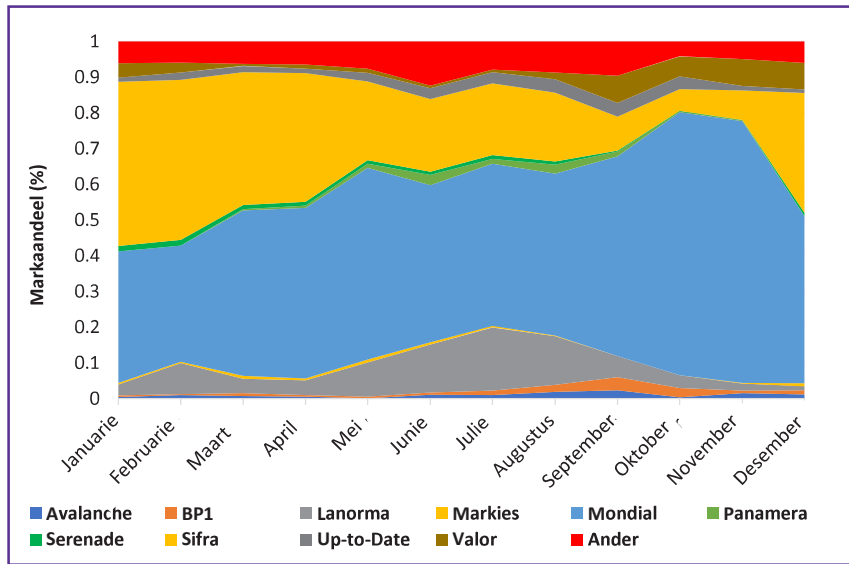


Figuur 2: Marktaandeel van kultivars op VPM'e gedurende 2020.





Figuur 3: Markaandeel van kultivars op VPM'e gedurende 2019.

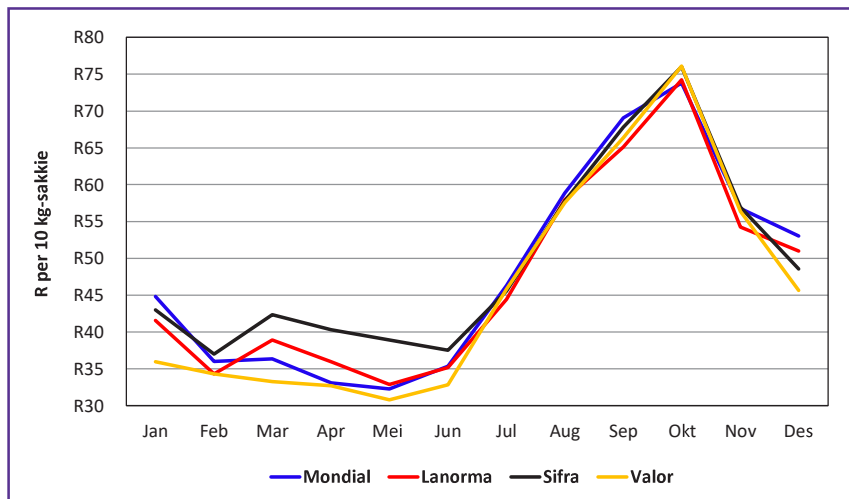


begin afneem. Hierdie afname in die markaandeel van Lanorma is merendeels streeksgebonde.

Tussen Junie en September 2020 het Lanorma meer as 10% van die markaandeel geniet. Valor, aan die ander hand, verteenwoordig ongeveer 6% van VPM'e se verkope vanaf September tot Desember. Panamera se markaandeel het in Junie en September 'n piek bereik, waar die kultivar 'n maksimum van 4% van verkope op VPM'e verteenwoordig het. Up-to-Date het vir nege maande minstens 1% van die verkope verteenwoordig.

Figuur 3 dui die markaandeel van die kultivars in 2019 aan. Indien 2019 met 2020 vergelyk word, word daar gesien dat Panamera en Up-to-Date beide hul markaandeel in Julie en Augustus 2020 effens vermeerder het. Lanorma het in Februarie en Julie 2020 sy markaandeel verloor, maar dit weer in September verhoog. Mondial het ook sy markaandeel tussen Februarie en Julie 2020

Figuur 4: Gemiddelde kultivarpryse (Klas 1, alle groottes) per 10 kg-sakkie.



verhoog teenoor dieselfde tyd in 2019.

Prysverskille

Die jaarlikse gemiddelde pryse vir hierdie kultivars word in Tabel 1 uitgebeeld. Figuur 4 bevat die gemiddelde prys per 10 kg-sakkie

per maand oor alle groottes (Klas 1). Die kultivarpryse verskil redelik tot Junie 2020, en vanaf Julie tot November 2020 is daar kleiner verskille tussen die kultivarpryse.

Die grootste gemiddelde prysverskil (Klas 1, alle groottes) van R9.07 per 10 kg-sakkie, was tussen Sifra en Valor gedurende Marta 2020. Volgens Tabel 1 blyk dit of die verskil in prys vir Klas 2 minder is as dié van Klas 1 en 3 vir die onderskeie kultivars. 📍

Tabel 1: Jaarlikse gemiddelde prys per 10 kg-sakkie per klas vir alle groottes.

Kultivar	Klas 1	Klas 2	Klas 3
Sifra	R45.40	R37.80	R28.17
Mondial	R50.54	R39.39	R29.27
Lanorma	R44.49	R41.99	R33.59
Valor	R55.28	R41.36	R35.31

Vir meer inligting, kontak Jano Bezuidenhout by jano@potatoes.co.za of FP Coetzee by fp@potatoes.co.za.